

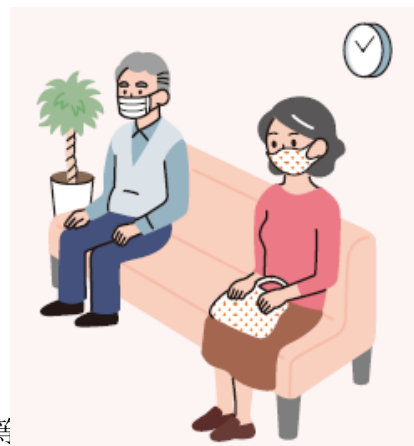
新冠疫苗接种后的注意事项

完成疫苗接种后，
请您在接种会场坐着接受观察
至少 15 分钟以上。

等待期间也请采取感染防范措施。

（佩戴口罩、与邻近的人保持距离、避免不必要的对话等）

※如果您曾经出现过包括过敏性反应的严重过敏症状、采血等引起的不适、晕厥等
请等候 30 分钟左右。



接种日当天

■接种后，可能立刻出现的症状

过敏性反应	<ul style="list-style-type: none"> • 药物或食物进入体内后，在短时间内引起的过敏性反应。 • 会突发荨麻疹等皮肤症状、腹痛和呕吐等消化系统症状、呼吸困难等呼吸系统症状。伴随着低血压或意识水平下降（呼叫没有反应）的称之为过敏性休克。 • 虽然接种后发生过过敏性反应的极少，但为了迅速应对突发情况，在疫苗接种会场和医疗机构都备有相应药品等。
血管迷走神经反射	<ul style="list-style-type: none"> • 疫苗接种时因紧张、强烈的疼痛，可能出现直立性眩晕、脸色苍白失去知觉。 • 这是任何人都有可能发生的身体反应，通常躺下休息片刻便能自然恢复。 • 为了防止摔倒受伤，请坐在有靠背的椅子上观察等候。

完成疫苗接种后当天的注
意事项

- 正常生活不受影响，但请避免剧烈运动以及过度饮酒等。
- 请保持疫苗接种部位干净整洁。疫苗接种当天可以洗澡，但请不要用力揉搓接种部位。



■接种后，数天内可能会出现的症状

出现概率	症状
50%以上	接种部位疼痛、疲劳感、头痛、肌肉痛
10—50%	关节痛、发冷、恶心·呕吐、淋巴结炎症、发热、接种部位肿胀、发红·红斑
1—10%	接种 7 天以后，接种部位仍然疼痛等(※)

(※)接种部位疼痛、肿胀和红斑

摘自 COVID-19 莫德纳疫苗（武田制药）自带的说明书

- 许多人会在第 2 天而不是接种后立即感到疼痛。
- 所列症状大部分会在接种后数天内消失。
- 疲劳感、关节痛和发热等，第 2 次接种后出现症状的概率比第 1 次要高。

几天

◎新冠疫苗相关咨询窗口

疫苗接种后，身体出现异常时	→ 您接种了疫苗的医疗机构、常去的诊所、市町村或都道府县的服务窗口
疫苗接种相关的所有咨询	→ 市町村的服务窗口

◎关于疫苗接种健康损害救济制度

疫苗接种可能会引起一些健康损害（例如疾病或残障）。尽管极为罕见，但因无法完全消除，所以已建立了一套救济制度。

如因接种新冠疫苗而引起健康损害，可根据《预防接种法》的规定获得救济（领取医疗费、伤残抚恤金等）※。相关申请程序等，请咨询您住民票所登记地区的市町村。

※厚生劳动大臣认定该健康损害是由接种造成时，由市町村发放救济金。该认定由疫苗接种、传染病、医疗、法律的专家所组成的国家疾病·残障认定审查会实施审查，判断因果关系。

疫苗要接种 2 次

●第 1 次接种者须知

- 为了充分获得疫苗的效果，需在间隔一定时间后再次接种相同的疫苗。
- 第 2 次接种，一般需要与本日（第 1 次接种日）间隔 3 周，请在 3 周后尽快接种。
- 关于第 2 次的预约方法，请参照第 1 次接种的医疗机构或市町村的通知。
- 根据疫苗接种后出现的症状种类，会有部分人群不宜实施第 2 次接种。如接种后出现了放心不下的症状，请咨询接种的医疗机构或常去的诊所，同时一并咨询是否可以进行第 2 次接种。。

●第 2 次接种者须知

- 您的疫苗接种到此结束。
- 接种后，请注意身体状况是否存在与第 1 次接种时相同的变化。



疫苗接种后，也请佩戴口罩等，继续采取感染防范措施。

已接种疫苗的人群，对于新冠的发病虽然具备了一定程度的防御能力，但是对于“不传染给他人”的预防程度目前尚不明确。疫苗接种目前还在逐步推进阶段，无法立刻让大多数人接种，无论是否已接种，社会生活都需要大家共同来营造。因此，请大家务必继续采取感染防范措施。需要您继续采取的具体措施有，避开“3 密（密集场所、密切接触场面、密闭空间）”、佩戴口罩、用肥皂洗手和用手指消毒酒精进行消毒等。

更多关于新冠疫苗的详细信息，请参阅厚生劳动省网站。

厚生劳动省 新冠疫苗

搜索

若您无法阅览该网站，请联系您所在地区的市町村等。

翻訳版作成：公益財団法人岩手県国際交流協会

翻訳：メディフォン株式会社